

Haal meer uit PowerPoint



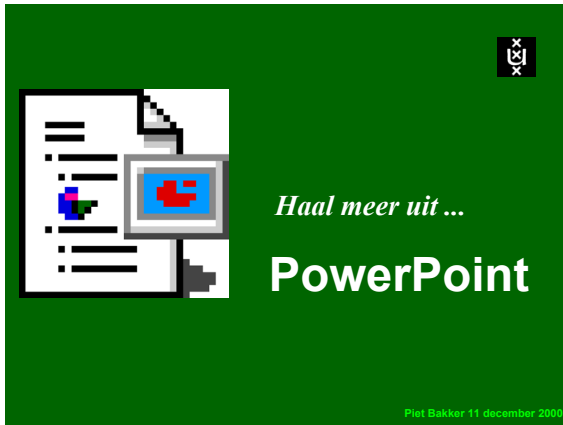
Inhoud

1.	INLEIDING	1
2.	EENVOUDIGE ANIMATIES.....	1
3.	ACHTERGRONDEN	2
4.	GRAFISCHE ELEMENTEN.....	4
5.	LINKS	5
6.	GRAFIEKEN EN FIGUREN.....	5
7.	AUDIO EN VIDEO	6
8.	NAVIGEREN, UITWIJKEN, VERSNELLEN, ONDERBREKEN.	7
9.	TAAKBALK EN FORMATS.....	8

Piet Bakker
Communicatiewetenschap
Universiteit van Amsterdam

Haal meer uit PowerPoint

1. Inleiding



PowerPoint is na Word waarschijnlijk de meest gebruikte toepassing van Microsoft Office. Aanvankelijk werd het vooral gebruikt om *overheads* te maken maar tegenwoordig gaat het veel vaker om presentaties die met een *beamer* (LCD-projector) en computer geprojecteerd worden of via een beeldscherm kunnen worden afgespeeld: *slide-shows* of diapresentaties. Doel van deze cursus is om in die presentaties optimaal gebruik te maken van de mogelijkheden van PowerPoint: animaties, kleurgebruik, achtergronden,

grafische elementen, schema's, links, grafieken, video en geluid. Ook zal aandacht worden besteed aan de verschillende manieren van opslaan en aan het veranderen van de taakbalk.

Bij de cursus hoort een PowerPoint-presentatie met voorbeelden. Die presentatie bestaat uit twee delen: PowerPoint1.ppt en PowerPoint2.ppt die te vinden zijn via <http://edu.pscw.uva.nl/cw/propedeuse/cursussen.html>. De meeste slides zijn ook afgebeeld in deze cursus. Er wordt uitgegaan van de Engelstalige versie van PowerPoint.

2. Eenvoudige animaties

- **Opbouweffecten**
 - Dimmen, verdwijnen
 - Letters, woorden, alles
 - Niveaus
 - Muisklik, tijd, automatisch
- **Dia-wisseling**
 - Soorten & snelheid
 - Loop, zwart eindigen

De meest gebruikte animatie-effecten in PowerPoint zijn het opbouwen van lijstjes en dia-wisselingen.

Opbouweffecten kunnen op verschillende manieren worden geactiveerd. De eerste manier is een lijstje te selecteren (door de cursor in de tekst te plaatsen) en uit het menu **Slide Show** via de optie **Preset Animation** een effect te kiezen. Handiger is het om **Custom Animation** uit **Slide Show** te kiezen, er verschijnt een window waarin bepaald kan worden of een element

op een pagina geanimeerd moet worden en hoe dat moet gebeuren; er zijn meer opbouweffecten (ook met geluid) en andere mogelijkheden:

- Een tekstregel kan gedimd worden (met kleur naar keuze) als de volgende regel verschijnt of de regel kan geheel verdwijnen.

- Zinnen kunnen in zijn geheel, per woord of per letter verschijnen; geheel heeft de voorkeur, per woord is soms aan te raden als het om citaten gaat. Per letter wordt wel voor titels van slides gebruikt.
- Niveaus in lijstjes kunnen tegelijk of na elkaar verschijnen.
- Animatie kan per muisklik/toetsaanslag of automatisch (in te stellen per seconde).

Diawisselingen kunnen ingesteld worden via **Slide Show > Slide Transition** (voor de dia waar je aan werkt) of in de **Slide Sorter View** (links onder, de middelste optie) waar de overgangen van de hele presentatie in één keer ingesteld kunnen worden.



De snelheid van overgangen (slow - medium - fast) kan ingesteld worden via **Slide Sorter View** door alles te selecteren en op de mini-dia (zie taakbalkje hieronder) naast de opties voor de overgangen te klikken.



Een slide show eindigt met een zwart scherm als in het **Tools** menu via **Preferences** en **View** die optie "end with black slide" wordt aangevinkt. Een slide show kan eindeloos door blijven lopen (tot *escape* wordt ingedrukt) als in het **Slide Show** menu via **Set up show...** de optie **Browse at kiosk** wordt gekozen.

Ofschoon het verleidelijk is animaties en allerlei andere elementen ruimhartig toe te passen zijn enige waarschuwingen op zijn plaats:

- Aantal dia's per show moet niet te groot zijn, 20 per college kan best;
- Het aantal zinnen per dia moet eigenlijk maximaal 6 zijn, hooguit 8;
- Woorden per zin: 3 a 4 is genoeg;
- Kleurgebruik beperken;
- Effecten niet teveel variëren: één soort dia-wisseling en opbouweffect;
- Lettertypen beperken tot hooguit drie: titel (schreefloos), teksten en citaten;
- Geef dia's donkere achtergrond en lichte letters, bij overheads is dit andersom.

3. Achtergronden

Achtergronden



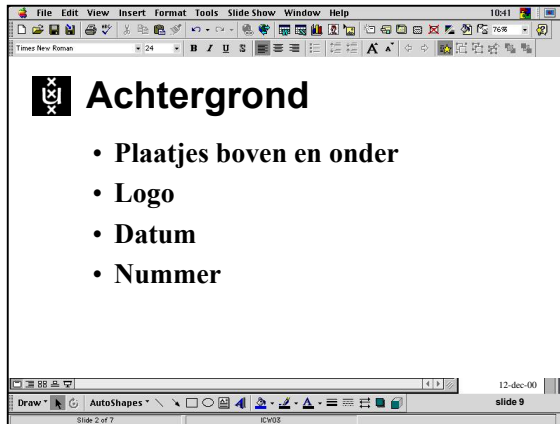
- Lettertypes / kleur / grootte
- Plaats tekst
- Dia-nummer, datum, footer, header
- Kleuren en grafische elementen
- Uitzetten per dia (kleur, grafisch)
- Standaard templates

PowerPoint biedt de mogelijkheid om zelf je achtergrond te maken: een standaard *layout* waarin een aantal zaken worden vastgelegd.

Je gaat naar de achtergrond via **View > Master > Slide Master**.

Daar kan je vanalles veranderen:

- Lettertypen, lettergrootte en letterkleur.
- De plaats waar de tekst en de kop komt op een slide.
- Een dia-nummer, de voettekst, een header en een datum (vast of variabel) via **View > Header and Footer...**
- Achtergrondkleuren via **Format > Background** of **Format > Slide Color Scheme...**
- Plaatjes en logo's en via **Insert > Picture...**



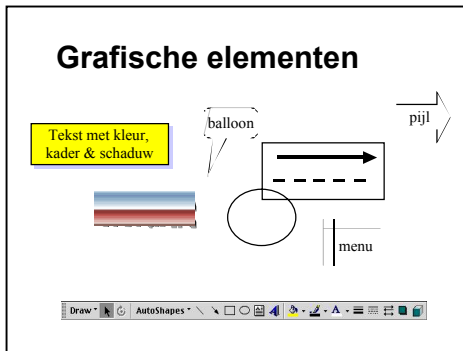
Ofschoon een standaard layout heel mooi kan zijn is het mogelijk om per dia de *layout* uit te zetten. De achtergrondkleur kan per dia veranderd worden en de grafische elementen kunnen worden weggelaten, ook dit gaat via **Format > Background**. Alleen niet in de master maar in de normale **slide view**.

Microsoft biedt ook standaard *designs* aan die gebruikt kunnen worden (en aangepast). Kies **File > New...** en vervolgens **presentations designs** om

voorbeelden te zien.

De plaatjes op deze presentatie master zijn een zogenaamde screendump (een foto van het computerscherm). In Windows gaat dat via **alt prtscr** waarna een plaatje in Paint geplakt en bewerkt kan worden.

4. Grafische elementen



Op elke slide kunnen grafische elementen toegevoegd worden: tekstblokken, teksten, figuren en plaatjes.

Teksten worden gemaakt door het icoon van de **Text Box** (in de onderste balk) te selecteren. Als je vervolgens in de slide klikt kan je tekst intypen (of plakken). Een tekst kan opgeleukt worden:

- Het tekstblok kan een **opvulkleur** krijgen (icoon emmertje)

- Het blok kan een **rand** krijgen in gewenste kleur (icoon penseel)
- De letters kunnen een andere **kleur** krijgen (icoon A)
- Het tekstblok kan een **schaduw** of **3D-effect** krijgen (2 rechtse iconen)

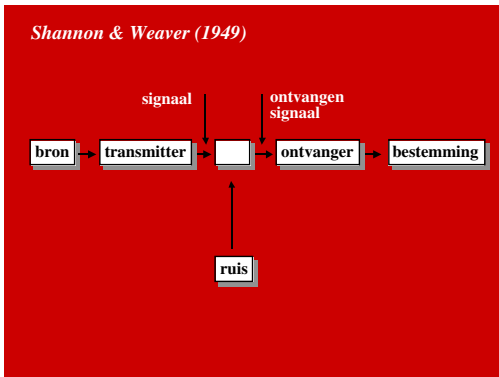


- Met **WordArt** (icoon vette blauwe cursieve A) kunnen talrijke 'artistieke effecten' bereikt worden.
- **Lijnen en pijlen** kunnen met de lijn- en pijl-iconen gemaakt worden (duh!), als ze geselecteerd worden, kan de dikte en vorm veranderd worden m.b.v. de drie iconen naast het schaduw-icoon (dit geldt voor alle lijnen en randen).
- **Ovalen en rechthoeken** maak je door de overeenkomstige iconen te kiezen, met Alt ingedrukt worden perfecte circels en vierkanten gemaakt. Randen kunnen veranderd worden en ze kunnen met kleur worden gevuld.
- **Onder AutoShapes** vind je talrijke vormen die van tekst voorzien, met kleur gevuld en van vorm veranderd kunnen worden.
- Daarnaast de **roteer-optie**: elk element (plaatjes en tekst) kan gedraaid worden. Zo kan bv. een tekstblok verticaal op een slide komen.
- Onder **Draw** zitten veel opties. Belangrijk zijn **Group** (zie hieronder), **Order** (als plaatjes deels overlappen: wat komt bovenop te liggen), **Flip** (roteren en spiegelen) en **Align** (het uitlijnen van elementen).

Plaatjes kunnen worden ingevoegd op verschillende manieren. PowerPoint heeft clip art die ingevoegd kan worden (**Insert > Picture > Clip Art**).

Mooier is om meer sprekende plaatjes te gebruiken. Via zoekmachines als: <http://richmedia.lycos.com/> en <http://www.altavista.com/> (kies **images**) zijn over alles plaatjes te vinden. Een plaatje van internet halen kan op twee manieren:

1. Ga op een plaatje staan en druk de rechter muisknop in, kies **Copy**. In PowerPoint > **Paste**. Het plaatje kan je verslepen en van grootte veranderen.
2. Beter is om **Save Picture as...** te kiezen en het plaatje op te slaan. Met **Insert > Picture > From File** wordt het geplaatst. Deze plaatjes zijn kleiner (in bits, niet in afmetingen) en zijn daarom te verkiezen boven copy > paste plaatjes.



Nadeel van veel elementen op een slide is dat je blijft klikken om alles erop te krijgen. Daarvoor zijn twee oplossingen. Ten eerste: **Groeperen**. Selecteer twee of meer elementen (teksten, lijnen, pijlen, plaatjes) door ze achtereenvolgens aan te klikken met **Shift** ingedrukt en kies **Group** (helemaal linksonder: de optie **Draw > Group**.) Het is nu één plaatje. De groepering kan later worden opgeheven met **Ungroup**.

tweede: automatische animaties. Via **custom animation** is het mogelijk elementen automatisch (in te stellen per seconde) na elkaar te laten verschijnen: eerst de foto en dan onderschrift, een tekstbox en een pijl naar een andere tekstbox etc. Daardoor wordt een presentatie minder onrustig. Op deze manier kunnen zelfs hele slides (of meerdere achter elkaar) automatisch worden opgebouwd.



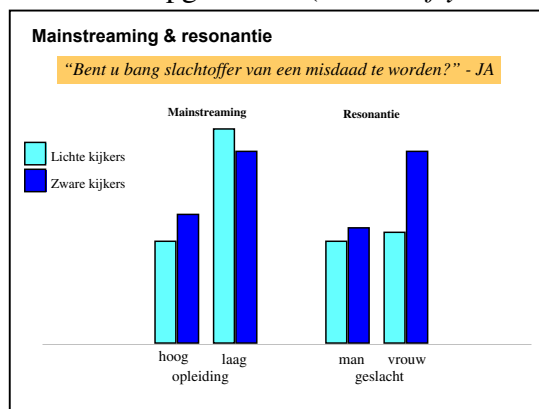
Ten

5. Links

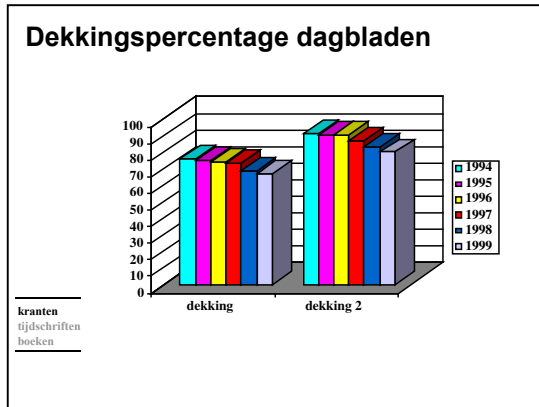
Op een slide kunnen links naar bv. een internetsite worden opgenomen. Selecteer een woord of een plaatje, doe **Insert > Hyperlink** en type de URL in. Een andere methode is **Slide Show > Action Settings**. Daar zijn ook andere (meer) mogelijkheden. Je kan kiezen voor een muisklik of een *mouse over* om de link te activeren. Netscape of Explorer start automatisch maar het is handig het al open te hebben vanwege de snelheid.

6. Grafieken en figuren

Grafieken en figuren kunnen ingewikkelde zaken visualiseren. In één van de eerdere slides (model van Shannon & Weaver) is dat getoond. Verschillende animaties zijn door elkaar gebruikt, er zijn elementen gegroepeerd en automatische animaties. Het schema is vanaf links opgebouwd (niet met *fly* maar met *peek* zodat het niet van buiten de slide



komt); andere elementen komen van boven of beneden. In de grafiek links is het blok lichte/zware kijkers gegroepeerd zodat het in één keer verschijnt, dat geldt ook voor de tekstblokken over opleiding en geslacht. De kolommen komen één voor één vanaf onder (in paren automatisch na elkaar) met *wipe up*.



Grafieken worden met de Chart-editor gemaakt via **Insert > Chart** in een bestaande dia of door een **nieuwe dia** te maken en **Chart** (of **Chart & Text**) te kiezen. Microsoft Graph wordt gestart en er verschijnt een spreadsheet en een voorbeeld van een grafiek. In het spreadsheet kunnen gegevens worden ingevoerd. Er verschijnt een aparte balk (zie hieronder) waarin allerlei opties zijn opgenomen. Vanaf links:

- importeren van gegevens (bv. vanuit Excel);
- wisselen tussen datasheet (spreadsheet) en grafiek;
- cut, copy, paste en undo;
- twee opties om een grafiek per rij of kolom te maken;
- Datatable waardoor de tabel onder de grafiek verschijnt;
- Bij het grafiek-icoon kunnen 12 verschillende vormen worden gekozen;
- De twee volgende iconen zetten verticale en horizontale grid-lijnen aan en uit;
- De legenda kan met het volgende icoon worden ingesteld;
- Met de laatste iconen wordt de tekenset geactiveerd en de vulkleur veranderd.



Op deze manier kan een grafiek gemaakt worden. Daarmee is die nog niet geanimeerd. Kies **Slide Show > Custom Animation**. In dit window werden tot dusver alleen de eerste twee tabbladen gebruikt: **Timing** en **Effect**. Bij grafieken gebruiken we het derde blad: **Chart Effects**. Hier kan je instellen hoe een grafiek in de slide show opgebouwd wordt.

7. Audio en video

Om een geluidsfragment in te voegen moet je er wel een hebben. Office bevat geen gallery geluids- of film-clips. Via de zoekmachines die bij de plaatjes werden genoemd zijn geluids- en video-fragmenten te vinden.

Soorten geluid: een bestaand fragment (in .MPEG, .MOV of .WAV format), een zelf opgenomen geluid of een CD-track. Invoegen gaat als volgt, kies **Insert > Movies and Sounds > Sounds from file** en selecteer het geluid naar keuze (een andere optie is een nieuwe slide met de *lay out Text & Media Clip* te kiezen). Op de slide verschijnt een luidspreker, aanklikken in show speelt het af. Met **Escape** wordt het afgebroken.

Aanklikken en een zichtbare luidspreker zijn niet nodig. Een media clip kan ook geanimeerd worden via **Slide Show > Custom Animation**. Eerst aangeven dat het geanimeerd moet worden en of dit met muisklik of automatisch moet gebeuren (**Timing**). Vervolgens in het vierde tabblad (**Play Settings**) het luidsprekertje eventueel onzichtbaar maken (**hide aanvinken**) en aangeven dat het afgespeeld moet worden in animatie.



QuickTime™ and a
Video decompressor
are needed to see this picture.

Video (.MOV, AVI of .MPEG format) werkt op dezelfde manier. Alleen verschijnt er geen luidspreker maar het eerste beeld met een film-icoon. Ook de video kan in de animatie-volgorde worden opgenomen, afspelen als met de muis op het plaatje wordt geklikt of automatisch.

8. Navigeren, uitwijken, versnellen, onderbreken.

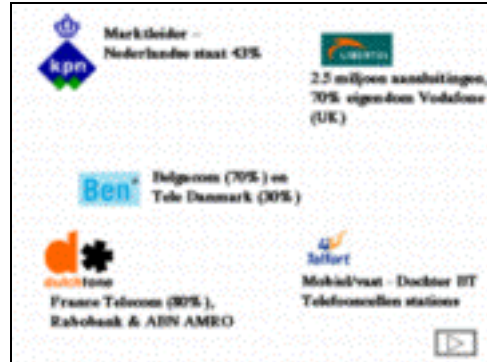


Voordeel van een overhead-presentatie is dat je slides kan overslaan en toevoegen, de volgorde kan veranderen, kan wisselen tussen soorten slides en presentaties kan onderbreken door de projector uit te zetten. Bij slide shows kan het ook.

Navigeren (overslaan, terugbladeren) gaat via het transparante menu dat tijdens de slide show linksonder staat. Klikken (of rechter muisknop) activeert een menu (zie links). Opties zijn naar de vorige en de volgende slide gaan (**Next - Previous**) of via **Go** naar een slide naar keuze, je krijgt een lijst met slide-titels (op slides staan soms geen titels, voeg een titel toe in achtergrondkleur: niet zichtbaar in show, wel in navigatiemenu). Je kan ook navigeren met **Page up** en **Page down** en pijltjestoetsen.

Een presentie onderbreken gaat via de toetsen **W** en **B**. Het scherm wordt **White** of **Black**. Klikken brengt de presentatie terug. Als je weet dat je bepaalde slides niet kan of wil laten zien kan je die **tijdelijk uitzetten** via **Slide Show > Hide Slide**.

Een serie voorbeelden die optioneel is, hoeft niet in de slide show zelf opgenomen te worden. Het is handig die in een aparte (tweede) presentatie te zetten. We activeren die tweede presentatie met een **action button**. Die voegen we in door **Slide Show > Action Button > Custom** te kiezen. De cursor verandert in een kruisje en we kunnen de button een gewenste vorm geven.



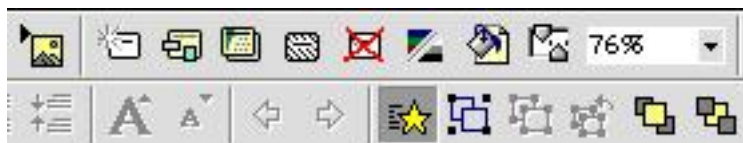
Er verschijnt een menu. Kies: **Hyperlink to: > Other PowerPoint presentation**. We kunnen bladeren naar de gewenste presentatie (aanvinken van **relative path** is aan te bevelen). Je kan kiezen uit muisklik en *mouse over*. **Klikken** (of *mouse over*) op de button start de 2e presentatie. De button kan geanimeerd worden, onzichtbaar gemaakt worden (klik erop en geef lijndikte 0), er kan tekst in komen en hij kan gekleurd worden. De actie kan veranderd worden door de button te selecteren en **Action Settings** te kiezen. Alternatief is action buttons uit **Autoshapes** menu te kiezen. Hierboven is de onzichtbare action button over het KNP logo gezet, klikken op het logo activeert de 2e presentatie.



Een staande slide (portrait) in een presentatie met een liggend (landscape) formaat is soms handig, bijvoorbeeld voor een staande illustratie. Ook dat kan met een 2e (of 3e) presentatie en een action button. De slide staat in een **nieuwe presentatie (File > New)** die rechtop staat (**File > Page Setup > Slides Portrait aanvinken**). Na die presentatie keer je automatisch terug bij de eerste presentatie. In de voorbeeldpresentatie wordt een staande slide (met een Gutenberg Bijbel) geactiveerd door op de action button rechts onder op de Telecom pagina te klikken.

9. Taakbalk en formats

Sommige PowerPoint commando's zitten diep in het programma. Het is handig om zulke commando's in de taakbalk te zetten. Onderstaande balk wijkt af van de standaard versie, nieuw zijn iconen voor: **Insert Picture from file**, **Slide master**, **Delete slide**, **Background**, **Ruler**, **Group/Ungroup** en **Bring to front/back**.



Commando's zijn toe te voegen via **Tools > Customize > Commands**. Het gewenste icoon sleep je naar de taakbalk. Als commando's zonder icoon naar de taakbalk gesleept worden, verschijnt de tekst van dat commando; met **Modify Selection > Change Button**

Image kan een icoon worden toegevoegd. Via **Modify Selection > Default Style** wordt de tekst verwijderd. Het icoontje kan worden bewerkt door het te selecteren en **Modify Selection > Edit Button Image** te kiezen. Het Delete Slide icoon in het voorbeeld is zo gemaakt. Iconen kunnen ook *uit* de taakbalk geslept worden.

Een presentatie kan op verschillende manier worden **opgeslagen**:

- Als **.ppt** document: een presentatie;
- Als **.pps** zodat het bij openen meteen als Slide Show begint;
- Als **.pot** om de *lay out* later te kunnen gebruiken voor andere presentaties;
- Als **lagere versie** (bv. 4.0) zodat het ook met oude PowerPoint-versies te zien is.